

# Comment construire une « communauté éducative » ?

Les enjeux et les difficultés de la collaboration avec les parents

Stefanie Rienzo

Doctorante et assistante d'enseignement et de recherche, équipe SATIE, FPSE, Université de Genève

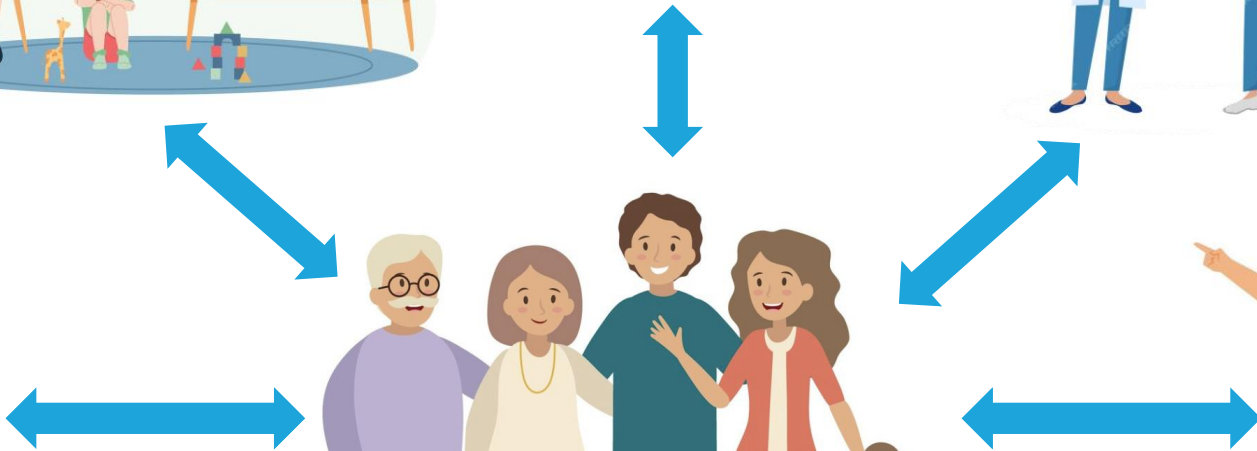
Congrès BPA des instructeurs et instructrices de la circulation

13 mars 2024

# Sommaire

- ▶ Introduction
- ▶ Saisir la construction de la collaboration entre l'école et les familles
  - Contexte : l'évolution d'une relation
  - Problématique et finalités de la thèse
  - Méthodologie
- ▶ Les difficultés et les contraintes rencontrées par les enseignant-es et les parents pour collaborer
  - La pression du cadre institutionnel
  - L'apparition du besoin des parents
  - Les inégalités de participation des parents
- ▶ Construire une « communauté éducative » : quelques exemples de pratiques
  - Les pratiques mises en œuvres par trois enseignant-es « atypiques »
  - Les conseils et les préconisations de la recherche
- ▶ Conclusion

# Introduction



Communauté éducative

# Qu'est-ce qu'une « communauté éducative » ? (1)

- ▶ Ensemble des différent-es partenaires pouvant intervenir auprès des enfants au sein de l'école
- ▶ « Articulation avec d'autres espaces éducatifs locaux, qu'il s'agisse de dispositifs portés par les collectivités territoriales, les centres sociaux ou d'autres établissements scolaires » (Barrère, 2007, p. 103)
  - Idée d'une école ouverte sur son environnement et la prise en compte globale d'enfants ou d'adolescent-es plus que d'élèves, à la croisée de divers héritages intellectuels (Rayou, 2002)
  - Idée d'une professionnalité enrichie et élargie, où la transmission des savoirs est articulée à d'autres actes éducatifs : orientation, gestion de divers problèmes sociaux, prévention de la violence, éducation à la santé et à la citoyenneté (Barrère, 2007)
- ▶ « Partage des rôles et des responsabilités entre partenaires visant à éduquer, instruire, former et préparer l'insertion sociale et professionnelle des élèves » (Pithon, 2008, p. 11)

# Qu'est-ce qu'une « communauté éducative » ? (2)

- ▶ Nécessité de favoriser et de promouvoir la collaboration entre les différent-es partenaires, dont les parents
  - Pour développer, concevoir, négocier, implanter, co-animer, co-gérer et évaluer des actions concrètes (Pithon, 2008)
  - Pour assurer le suivi, le bien-être et la réussite scolaire des enfants
- ▶ Selon Bouchard et al. (1996) et Larivée (2008), la collaboration suppose...
  - L'égalité entre les parents et les intervenant-es
  - La reconnaissance réciproque d'expertises et d'habiletés
  - La recherche de consensus dans les prises de décision
  - Une confiance mutuelle entre les acteurs et actrices
  - L'identification d'objectifs communs
  - Une communication bidirectionnelle

# Saisir la construction de la collaboration entre l'école et les familles

# Contexte : l'évolution d'une relation (1)

- ▶ Avant les années 1960 : principe républicain d'une égalité de traitement, d'indifférence aux différences (Payet et al., 2011)
  - But = offrir les mêmes chances de réussite scolaire à tous les enfants
  - Mise à distance de leurs appartenances primaires et de leur environnement social et familial
  - Fermeture de l'école au monde extérieur => peu de contacts avec les parents d'élèves (Delay, 2013)
- ▶ Démocratisation de l'enseignement et normalisation de la scolarité au-delà du primaire depuis la deuxième moitié du 20<sup>ème</sup> siècle
  - Accroissement de l'enjeu scolaire (Isambert-Jamati, 1990)
  - Intensification de la reproduction des inégalités sociales au sein de l'école (Dubet, Duru-Bellat & Vérétoit, 2010)
  - Education = moyen d'allocation des places dans les sociétés développées (Felouzis, 2015)
  - Liens très forts entre la réussite à l'école et l'appartenance sociale des enfants (Forquin, 1982)



# Contexte : l'évolution d'une relation (2)

- ▶ Mise en œuvre de nouveaux dispositifs pour lutter contre ces inégalités
  - Un de ces dispositifs = le développement de la collaboration école-familles
  - Double collaboration depuis les années 2000 à Genève avec diverses institutions socio-éducatives et avec les familles (Pelhate & Rufin, 2018)
- ▶ Nouvelles conceptions de la collaboration école-familles
  - Changement de cadre de référence => équité individuelle pour tenir compte des particularités de chacun-e à des fins d'égalité (Payet et al., 2011)
  - *A priori* considérée comme un facteur favorable à la réussite scolaire des enfants (Payet, 2017) et à leur réussite éducative (Feyfant, 2014)
  - Développée au service du suivi des élèves (DGEP, 2014)
- ▶ Objectifs poursuivis par l'institution scolaire
  - Lutter contre l'échec et les inégalités scolaires (Périer, 2019)
  - Prendre en considération les dimensions affectives, sociales et personnelles des enfants (Pronovost & Legault, 2010) => forte corrélation entre apprentissages et épanouissement personnel (Revaz, 2022)
  - Privilégier, dans la concertation, la complémentarité des actions éducatives (Béguin & Boillat, 2003)

# Problématique et finalités de la thèse (1)

- ▶ Malgré les effets positifs supposés de la collaboration école-familles...
  - Persistance de l'échec et des inégalités scolaires (Bautier & Rayou, 2013 ; Felouzis, 2015 ; Felouzis & Goastellec, 2015)
  - Rapport de l'OCDE (2018) : moins de chances pour les jeunes de familles peu instruites de terminer leurs études supérieures
  - Difficultés pour favoriser la réussite éducative et le bien-être des enfants (Capitanescu Benetti & Rousseau, 2022), dans une institution scolaire basée sur une « idéologie méritocratique » (Tenret, 2011)
  - Pression de plus en plus grande sur les résultats des élèves (George, 2002 ; Prokofieva et al., 2017) car réussir = avoir des bonnes notes (Cormier, 2011)
- ▶ Quelques résultats de recherche :
  - Nombreux malentendus et tensions dans les relations entre les enseignant-es et les parents (Akkari & Changkakoti, 2009) => diversité des attentes et des représentations vis-à-vis de la collaboration (Rienzo, 2022)
  - Normalisation des familles pour qu'elles soient conformes aux exigences scolaires (Payet, 2017) : décalages entre la culture scolaire et la culture familiale => source de conflits et de malentendus

# Problématique et finalités de la thèse (2)

- Représentation négative du rôle éducatif des parents (Asdih, 2012) : « démissionnaires » ou « envahissants »
  - Nouvelle tâche = compenser les manquements des parents ou gérer leurs demandes excessives, alors que peu de formation et activité difficile (Payet & Giuliani, 2014)
  - Ethnocentrisme de l'institution scolaire et ses implicites (Ogay, 2017) => fragilisation de la communication, car opacité et illisibilité de l'école pour les parents (Rochex & Crinon, 2011)
  - Création de nouvelles inégalités sociales face à l'école, dites inégalités de participation des parents (Fraser, 1992/2005 ; Rienzo, 2022) => répercussions sur la réussite scolaire des enfants et donc sur les inégalités d'apprentissage
  - Obstacles à la construction de relations symétriques => impossibilité d'agir sur le même pied d'égalité, car non-maîtrise des règles du jeu (Périer, 2019)
- ▶ Constat principal : mise en œuvre d'une collaboration asymétrique, qui ne parvient pas encore à viser la réussite (scolaire et éducative) de chaque enfant, ni à lutter contre les inégalités

# Problématique et finalités de la thèse (3)

- ▶ Intérêt pour la construction et la mise en œuvre concrète de la collaboration école-familles au sein de l'enseignement primaire genevois
  - *La construction ordinaire de la relation école-familles. Étude ethnographique des formes plurielles de la « collaboration » entre enseignant-es et parents dans l'enseignement primaire genevois.*
- ▶ Finalités de la thèse :
  - Observer et mieux comprendre la construction de la collaboration entre les membres du corps enseignant et les parents
  - Saisir comment elle se construit de manière *ordinaire* et *concrète* dans les pratiques quotidiennes des acteurs et actrices, au cours des différentes rencontres effectuées
  - Identifier quels sont les éléments qui favorisent ou inhibent l'émergence et l'établissement d'une collaboration symétrique capable de viser réellement la réussite de chaque enfant
  - Mieux comprendre le poids du contexte institutionnel sur le personnel enseignant, les parents et les enfants, ainsi que son influence sur les pratiques mises en œuvre, leurs représentations et leurs attentes

# Méthodologie (1)

## ▶ Démarche de recherche

- Enquête qualitative ancrée dans une démarche inductive (Baszanger, 1992 ; Charmillot & Seferdjeli, 2002)
- Etude (auto-)ethnographique (Adams, Holman Jones & Ellis, 2022 ; Cefai, 2010 ; Woods, 1990)
- Perspective compréhensive (Charmillot & Seferdjeli, 2002 ; Kaufmann, 2014)

## ▶ Données récoltées sur deux terrains distincts

- 1<sup>er</sup> terrain : propre école, expérience personnelle d'enseignante
- 2<sup>ème</sup> terrain : 6 écoles primaires genevoises, suivi de 8 enseignant-es

## ▶ Combinaison de quatre méthodes de recherche

- Observation participante (Lapassade, 2002 ; Peneff, 2009)
- Observation *in situ* (Arborio et Fournier, 2014 ; Peretz, 2004)
- Entretien semi-directif (Blanchet & Gotman, 2015 ; Kaufmann, 2014)
- Analyse documentaire (Loubet del Bayle, 2000)

# Méthodologie (2)

	Premier terrain	Deuxième terrain
Echantillon	Propre école : expérience personnelle d'enseignante d'août 2018 à juin 2020 dans une classe de 7P, suivie en 8P	Six écoles genevoises de différents milieux socio-culturels
	Ensemble des acteurs-trices de l'école de milieu socio-culturel moyen, proche du défavorisé	Enseignant-es, parents et enfants suivies pendant une année scolaire entière entre août 2018 et juin 2021
Méthodes de recherche	Observations participantes au sein de la classe et de la vie ordinaire de l'établissement	Observations <i>in situ</i> des moments emblématiques des relations école-familles et de l'activité des enseignant-es en classe
	Entretiens semi-directifs avec les enseignant-es et les différents partenaires éducatifs de l'école, les élèves de la classe et leurs parents	Entretiens semi-directifs avec les enseignant-es, les parents et les enfants
	Analyse documentaire des documents institutionnels encadrant la profession enseignante	Analyse documentaire des diverses traces de communication récoltées entre les enseignant-es et les parents

# Les difficultés et les contraintes rencontrées par les enseignant-es et les parents pour collaborer

# La pression du cadre institutionnel (1)

- ▶ Conscience de l'importance de collaborer avec les parents pour viser la réussite de chaque enfant
  - Enseignant-es initialement favorables à l'égalité des chances et aux valeurs de l'école inclusive
  - Réalisation des trois rencontres obligatoires, voire plus si nécessaire
  - Différents moyens de communication mis en place avec les parents
- ▶ Mais configuration de l'action des enseignant-es par le cadre institutionnel et l'idéologie méritocratique sur laquelle il repose (Tenret, 2011)
  - Fonctions de l'école : évaluer, sélectionner, orienter et classer les enfants selon les notes obtenues
  - Séquençage du temps scolaire en fonction de l'évaluation => non-respect du développement et du rythme d'apprentissage de chaque enfant
  - Pression pour transmettre les contenus d'enseignement aux enfants => « On court après le temps. »
  - Obligation de faire des choix, de sélectionner les notions essentielles et de laisser certaines disciplines « plus secondaires » de côté



# La pression du cadre institutionnel (2)

- ▶ Insuffisance des moyens octroyés pour différencier leur enseignement et tenir compte de l'hétérogénéité grandissante des enfants et de leurs besoins
  - Nombre trop important d'élèves par classe
  - Peu de périodes avec l'ECSP et manque de disponibilité de l'équipe pluridisciplinaire
  - Difficile de mettre en place des études surveillées et des appuis hors temps scolaire
- ▶ Caractère chronophage des rencontres avec les parents ≠ cœur de leur métier
  - Impossibilité de voir tous les parents à chaque fin de trimestre
  - Besoin de temps suffisant pour planifier et préparer les leçons, pour effectuer les corrections
  - Gestion administrative importante en dehors des heures de classe
- ▶ Développement de sentiments d'impuissance et de culpabilité
  - Evaluation qui structure et régit les pratiques enseignantes => importance des notes pour la suite du parcours des enfants
  - Apparition d'une forme de fatalisme : « Il y aura toujours de l'échec. »

# L'apparition du besoin des parents (1)

- ▶ Développement de la collaboration avec les parents dans un cadre strict, sélectif et stressant
  - Propres limites et impossibilité d'aider chaque enfant autant que souhaité
  - Implication souhaitée des parents dans la scolarité de leur enfant pour pouvoir remédier à ses difficultés
- ▶ Réinterprétation des prescriptions institutionnelles => attentes envers les parents
  - Suivre le travail scolaire de leur enfant
  - Aider leur enfant à s'organiser
  - Vérifier les devoirs
  - Aider leur enfant à réviser
  - Mettre en œuvre les solutions ou les aménagements proposés
  - Répondre positivement aux convocations des titulaires de classe
  - Veiller à signer l'agenda, les talons-réponses, les évaluations et le livret scolaire
  - Informer l'enseignant-e de l'absence de leur enfant ou des problèmes rencontrés
- ▶ Rôle des parents = appui pour les enseignant-es

# L'apparition du besoin des parents (2)

- ▶ Apparition du besoin des parents dans une configuration d'un sentiment d'impuissance
  - Répondre aux attentes enseignantes, mais sans être trop intrusifs
  - Combler et compenser les manques de l'école
  - Aider à réduire les différences entre les enfants en rendant les conditions favorables à leur réussite à l'intérieur des familles
- ▶ Jugements à l'encontre des parents qui n'ont pas la possibilité de répondre aux attentes des enseignant-es, ni de correspondre à leur image du client idéal (Becker, 1997)
  - Déresponsabilisation des enseignant-es et de l'école vis-à-vis de l'échec scolaire
  - Persistance des difficultés des enfants liée au manque d'implication des parents
- ▶ Développement de relations asymétriques ≠ collaboration (Larivée, 2008)
  - Attentes descendantes, venant d'en haut, de l'institution et des enseignant-es
  - Attentes auxquelles les parents doivent se plier sous peine d'être jugés négativement

# Les inégalités de participation des parents (1)

- ▶ Parents également en accord avec les principes de la collaboration école-familles
  - Essentiel de collaborer avec les enseignant-es pour viser la réussite scolaire de leur enfant => représentations et attentes *a priori* similaires
  - Pratiquement toujours présents lors des rencontres
  - Généralement volontaires et preneurs des solutions proposées
  - Investis (à leur manière) dans la scolarité de leur enfant => conscients de l'importance de l'école et des notes pour son futur
- ▶ Mais présence d'un autre obstacle majeur = les inégalités de participation (Fraser, 1992/2005 ; Rienzo, 2022)
  - La barrière de la langue
  - Le manque de compétences scolaires
  - L'indisponibilité liée au travail
  - La non-connaissance du système scolaire et de ses normes
  - Les attentes scolaires implicites relatives au « métier d'élève » (Perrenoud, 2010)
  - La crainte d'affronter la réalité et de reproduire leur propre échec

# Les inégalités de participation des parents (2)

- ▶ Autre contrainte : intrusion de l'école dans la vie des familles
  - Rôle spécifique attendu quant à leur participation => confrontation entre la culture scolaire et la culture familiale
  - Emploi du temps familial constitué en fonction de l'horaire scolaire
  - Conflits entre parents et enfants liés à la pression des notes
- ▶ Parents empêchés de participer à la scolarité de leur enfant sur le même pied d'égalité que les enseignant-es
  - Attentes satisfaites ou insatisfaites => confirmation ou infirmation des jugements professoraux sur les parents
  - Renforcement de la vision déficitaire des parents de milieux défavorisés (Giuliani & Payet, 2014), mais aussi de la vision négative des parents de milieux plus favorisés
  - Développement chez les parents de sentiments négatifs vis-à-vis de l'école, d'incompétence et de fatalité
- ▶ Impuissance des enseignants-es et des parents face à la prégnance de l'école sur les destins sociaux (Dubet, Duru-Bellat & Vérétoit, 2010)

# Construire une « communauté éducative » : quelques exemples de pratiques

# Les pratiques mises en œuvre par trois enseignant-es « atypiques » (1)

- ▶ Développement d'une pédagogie qualifiée d'humaniste (Jolibert, 2009, 2021)
  - Orientée sur la compassion, l'empathie, la solidarité, la convivialité, le sens du partage, de l'accompagnement et de l'aide
  - Accent placé sur le bien-être, la cohésion de groupe, le bien-vivre ensemble, le respect, l'entraide et la confiance en soi
- ▶ Pédagogie basée sur le suivi individualisé de chaque enfant et de chaque famille
  - Enfants autonomes et responsables
  - Accompagnement des enfants et de leurs familles selon leurs besoins, leurs ressentis, leurs expériences, leurs envies et leurs caractéristiques
  - Mise à distance d'une relation de pouvoir entre l'enseignant-e et l'enseigné-e (Freire, 2013), entre l'enseignant-e et les parents
- ▶ Volonté d'accompagner et d'aider les enfants à...
  - se distancier de la fonction sélective de l'école pour retrouver le plaisir d'apprendre
  - se développer et à se former selon leurs penchants intérieurs
  - acquérir des connaissances pour les appliquer dans les pratiques sociales

# Les pratiques mises en œuvre par trois enseignant-es « atypiques » (2)

- ▶ Place centrale des parents : rééquilibrer l'asymétrie entre le rôle des parents et celui de l'école
  - Education familiale plus importante que l'éducation scolaire
  - Rendre aux parents leur autorité éducative
- ▶ Pratiques impliquées avec les parents
  - Réunion de parents : choix d'une date avec les parents, jamais avant 19h, service de garde proposé dans l'école, présence de l'enfant autorisée
  - Entretiens individuels : en fonction des besoins et des moyens des parents, pas de règles ni de cadre particuliers, lieu choisi par les parents
  - Colloques en fonction des besoins des parents : devoirs, passage au cycle d'orientation
- ▶ Elargissement de leur action au-delà de la stricte sphère du scolaire
  - Aides et conseils qui touchent des domaines aussi privés pour pouvoir répondre aux besoins de chaque famille
  - But : rendre aux parents leur *agency*, leur pouvoir d'action (Bacqué & Biewener, 2013)



# Les pratiques mises en œuvre par trois enseignant-es « atypiques » (3)

- ▶ Effets positifs de ces pratiques enseignantes et collaboratives => preuve dans les résultats obtenus par les enfants en 8P
  - 100 % de réussite aux évaluations communes
  - 100 % d'accès au R3 au cycle d'orientation
- ▶ S'adapter aux conditions de vie et aux besoins des parents => mise à distance des inégalités de participation
  - Se distancier d'un schéma vertical => attentes définies « par le haut », pour répondre aux besoins de l'école et des enseignant-es
  - Développer des relations plus horizontales, plus symétriques => attentes définies en fonction des parents, de leurs besoins, de leurs moyens, de leurs ressources et de leurs possibilités
  - Partir du postulat que les parents sont capables => renforcer les ressources existantes chez les parents et leur donner du pouvoir pour qu'ils puissent prendre le relais, être de véritables partenaires et devenir indépendants
  - Se faire confiance pour pouvoir travailler ensemble et agir pour le bien-être et la réussite scolaire des enfants

# Les conseils et les préconisations de la recherche (1)

## ► Références :

- André, B., & Richoz, J.-C. (Eds.) (2015). *Parents et enseignants. De l'affrontement à la coopération*. Favre SA.
- Auduc, J.-L., Duffez, V., Maréchal, E., & Marty, V. (2019). *Les relations école-familles. Mettre en œuvre et faciliter les bonnes pratiques*. Dunod.
- Humbeeck, B., Lahaye, W., & Berger, M. (2018). *Parents, enseignants... Eduquer ensemble en restant chacun à sa place*. De Boeck.

## ► Rendre les parents légitimes dans l'école => montrer aux parents qu'ils sont les bienvenus dans l'école et les convaincre qu'ils y ont leur place

- Permettre aux parents de prendre conscience de l'importance de leur présence et de leur rôle => affiches, documents, incitations régulières à la prise de parole
- Réaliser des réunions d'information et d'échanges : réunion de rentrée avec l'ensemble des partenaires de l'école
- Réaliser des réunions collectives régulières et conviviales : visite de l'école ou des locaux, avec la présence d'activités pour les enfants et d'un buffet canadien

# Les conseils et les préconisations de la recherche (2)

- Organiser un « world café » pour faciliter le dialogue et le partage d'idées : rendre actifs-ves l'ensemble des participant-es, prendre la parole en petits groupes d'échanges, réfléchir à des solutions, etc.
- Mettre en place une communication apaisée : parler simplement, éviter le jargon professionnel, rester mesuré dans ses propos, répondre aux questions avec bienveillance, soigner la forme (convoquer ≠ inviter)
- Nouer le contact avec les parents dès la première rentrée scolaire
- ▶ Associer les parents au quotidien de la classe et de l'école
  - Aménager un espace parents dans l'école pour valoriser les initiatives des parents et les échanges, notamment en lien avec les APE : le « café des parents »
  - Faire participer les parents à des projets de classe ou d'école (pédagogie de projet) : activités sportives, artistiques ou scientifiques, semaines thématiques, accompagnement de sorties
  - Proposer des actions et lister des activités qui nécessitent la participation des parents : calendrier avec des horaires pour que les parents puissent s'inscrire
  - Accueillir les propositions des parents comme une plus-value

# Les conseils et les préconisations de la recherche (3)

- ▶ Familiariser les familles à la culture et aux enjeux de l'école
  - Expliciter les attentes de l'école pour prendre conscience de l'ensemble des paramètres liés à la scolarité des enfants
  - Mettre à profit les compétences existant dans les familles en leur proposant différentes possibilités d'interventions, sans les hiérarchiser
  - Agir en direction des familles les plus éloignées de l'école : vidéos de présentation et informations transmises dans différentes langues
- ▶ Mettre en place une communauté éducative où tous les intérêts individuels convergent vers un objectif commun => créer une culture commune
  - Valoriser le rôle des parents : sonder leurs besoins et leurs préoccupations
  - Faire participer les parents au projet de l'école : construire ensemble de nouvelles actions
  - Valoriser les représentants des parents et améliorer l'efficacité des instances où ils siègent pour engager un véritable dialogue sur la notion de vivre-ensemble à l'école : conseil d'établissement, APE
  - Construire un projet d'école qui inclut l'ensemble du personnel intervenant à l'école pour améliorer les conditions de vie scolaire

# Conclusion

# Conclusion

- ▶ Réflexion nécessaire sur les conditions de mise en œuvre d'une collaboration école-familles et d'une communauté éducative réellement capables d'assurer le suivi, le bien-être et la réussite scolaire des enfants
- ▶ Mais pour cela, il faut déjà avoir conscience que :
  - Ecole = lieu où se décident les inégalités sociales (Dubet, Duru-Bellat & Vérétoit, 2010)
  - Schéma vertical, attentes descendantes => confrontation aux inégalités de participation des parents et à leur manque d'implication
- ▶ Objectif = faire et construire AVEC les parents, en...
  - reconfigurant les conceptions institutionnelles et enseignantes du rôle des parents
  - construisant un sentiment partagé d'appartenance
  - mariant le singulier de chaque enfant et de chaque famille avec l'intérêt collectif de la communauté éducative
  - convainquant les parents de leur place dans l'école
  - croyant en la capacité des parents et en valorisant leur rôle
  - mettant à disposition des parents les ressources nécessaires

Un grand merci pour votre  
attention !

# Références bibliographiques



# Références bibliographiques (1)

- ▶ Adams, T. E., Holman Jones, S., & Ellis, C. (2022). *Handbook of Autoethnography* (2e éd.). Routledge.
- ▶ Akkari, A., & Changkakoti, N. (2009). Les relations entre parents et enseignants. Bilan des recherches récentes. *La revue internationale de l'éducation familiale*, 25, 103-130.
- ▶ André, B., & Richoz, J.-C. (Eds.) (2015). *Parents et enseignants. De l'affrontement à la coopération*. Favre SA.
- ▶ Arborio, A.-M., & Fournier, P. (2014). *L'enquête et ses méthodes : l'observation directe* (3e éd.). Nathan.
- ▶ Asdih, C. (2012). Collaborer avec les parents pour accompagner la scolarité ? Représentations des enseignants et pratiques professionnelles. *Enfances, Familles, Générations*, 16, 34-52.
- ▶ Auduc, J.-L., Duffez, V., Maréchal, E., & Marty, V. (2019). *Les relations école-familles. Mettre en œuvre et faciliter les bonnes pratiques*. Dunod.
- ▶ Bacqué, M.-H., & Biewener, C. (2013). *L'empowerment, une pratique émancipatrice*. La Découverte.
- ▶ Barrère, A. (2007). Les enseignants du secondaire et la communauté éducative. *Diversité*, 150, 103-108.
- ▶ Baszanger, I. (1992). Introduction. Les chantiers d'un interactionniste américain. In A. Strauss (Ed.), *La trame de la négociation. Sociologie qualitative et interactionnisme* (pp. 11-63). L'Harmattan.
- ▶ Bautier, E., & Rayou, P. (2013). *Les inégalités d'apprentissage. Programmes, pratiques et malentendus scolaires* (2e éd.). PUF.
- ▶ Becker, H. S. (1997). Les variations dans la relation pédagogique selon l'origine sociale des élèves. In J.-C. Forquin (Ed.), *Les sociologies de l'éducation américains et britanniques. Présentation et choix de textes* (pp. 257-270). De Boeck Université.
- ▶ Béguin, T., & Boillat, J.-M. (2003). *Déclaration de la Conférence intercantonale de l'instruction publique de la Suisse romande et du Tessin (CIIP), relative aux finalités et objectifs de l'École publique du 30 janvier 2003*. CIIP.
- ▶ Blanchet, A., & Gotman, A. (2015). *L'entretien* (3e éd.). Armand Colin.


# Références bibliographiques (2)

- ▶ Bouchard, J.-M., Talbot, L., Pelchat, D., & Sorel, L. (1996). Les parents et les intervenants, où en sont leurs relations ? (deuxième partie). *Apprentissage et socialisation*, 17(3), 41-58.
- ▶ Capitanescu Benetti, A., & Rousseau, M. (2022). Le bien-être à l'école. *Cahiers pédagogiques*, 575, 10-56.
- ▶ Cefai, D. (Ed.). (2010). *L'engagement ethnographique*. EHESS.
- ▶ Charmillot, M., & Seferdjeli, L. (2002). Démarches compréhensives : la place du terrain dans la construction de l'objet. In F. Leutenegger & M. Saada-Robert (Eds.), *Expliquer et comprendre en sciences de l'éducation* (pp. 187-203). De Boeck.
- ▶ Cormier, M. (2011). Au premier plan : les enfants ou les résultats ? *Éducation et francophonie*, 39(1), 7-25.
- ▶ Delay, C. (2013). L'impératif scolaire du partenariat et son appropriation partielle au sein des familles populaires : un exemple genevois. *Education et sociétés*, 32, 139-153.
- ▶ Direction générale de l'enseignement primaire (DGEP). (2014). *Cahier des charges de l'enseignant-e primaire*. Genève : DGEP.
- ▶ Dubet, F., Duru-Bellat, M., & Vérétoit, A. (2010). *Les sociétés et leur école. Emprise du diplôme et cohésion sociale*. Seuil.
- ▶ Felouzis, G. (2015). *Les inégalités scolaires* (2e éd.). Presses Universitaires de France.
- ▶ Felouzis, G., & Goastellec, G. (Eds.). (2015). *Les inégalités scolaires en Suisse. École, société et politiques éducatives*. Peter Lang.
- ▶ Feyfant, A. (2014). Réussite éducative, réussite scolaire ? Note de Veille de l'IFÉ. *Veille et analyses IFÉ*, 1-24.
- ▶ Forquin, J.-C. (1982). L'approche sociologique de la réussite et de l'échec scolaires : inégalités de réussite scolaire et appartenance sociale. *Revue française de pédagogie*, 59, 52-75.
- ▶ Fraser, N. (1992/2005). *Qu'est-ce que la justice sociale ? Reconnaissance et redistribution*. La Découverte.

# Références bibliographiques (3)

- ▶ Freire, P. (2013). *Pédagogie de l'autonomie*. Érès.
- ▶ Giuliani, F., & Payet, J.-P. (2014). Les logiques scolaires de la proximité aux familles. *Éducation et sociétés*, 34, 5-21.
- ▶ Humbeeck, B., Lahaye, W., & Berger, M. (2018). *Parents, enseignants... Eduquer ensemble en restant chacun à sa place*. De Boeck.
- ▶ Isambert-Jamati, V. (1990). *Les savoirs scolaires : enjeux sociaux des contenus d'enseignement et de leurs réformes*. Éditions universitaires.
- ▶ Jolibert, B. (2009). *Montaigne : l'éducation humaniste*. L'Harmattan.
- ▶ Jolibert, B. (2021). Éducation et instruction selon Montaigne. *L'enseignement philosophique*, 72A(4), 49-59.
- ▶ Kaufmann, J.-C. (2014). *L'entretien compréhensif* (3<sup>e</sup> éd.). Nathan.
- ▶ Lapassade, G. (2002). Observation participante. In J. Barus-Michel, E. Enriquez & A Lévy (Eds.), *Vocabulaire de psychosociologie* (pp. 375-390). Érès.
- ▶ Larivée, S. L. (2008). Collaborer avec les parents. Portrait, enjeux et défis de la formation des enseignants au préscolaire et primaire. In E. Correa Molina & C. Gervais (Eds.), *Les stages en formation à l'enseignement. Pratiques et perspectives théoriques* (pp. 219-247). Presses de l'Université du Québec.
- ▶ Loubet del Bayle, J.-L. (2000). *Initiation aux méthodes des sciences sociales*. L'Harmattan.
- ▶ Ogay, T. (2017). L'entrée à l'école, berceau de l'alliance éducative entre l'école et les familles ? Le rôle perturbateur des implicites de l'école. *Revue suisse des sciences de l'éducation*, 39(2), 336-351.
- ▶ Organisation for Economic Co-operation and Development (OECD). (2018). *PISA : Equity in education. Breaking down barriers to social mobility*. OECD.
- ▶ Payet, J.-P. (2017). *École et familles. Une approche sociologique*. De Boeck.
- ▶ Payet, J.-P., & Giuliani, F. (2014). La relation école-familles socialement désqualifiées au défi de la constitution d'un monde commun : pratiques, épreuves et limites. *Éducation et sociétés*, 34, 55-70.

# Références bibliographiques (4)

- ▶ Payet, J.-P., Sanchez-Mazas, M., Giuliani, F., & Fernandez, R. (2011). L'agir scolaire entre régulations et incertitudes. Vers une typologie des postures enseignantes de la relation à autrui. *Education et sociétés*, 27, 23-37.
- ▶ Pelhate, J., & Rufin, D. (2018). L'enseignant au carrefour d'un double partenariat. Les relations avec les familles et avec d'autres professionnels. In B. Fouquet-Chauprade & A. Soussi (Eds.), *Pratiques pédagogiques et enseignement prioritaire* (pp. 59-83). Peter Lang.
- ▶ Peneff, J. (2009). *Le goût de l'observation : comprendre et pratiquer l'observation participante en sciences sociales*. La Découverte.
- ▶ Peretz, H. (2004). *Les méthodes en sociologie. L'observation*. La Découverte. 
- ▶ Périer, P. (2019). *Des parents invisibles. L'école face à la précarité familiale*. PUF.
- ▶ Perrenoud, P. (2010). *Métier d'élève et sens du travail* (6<sup>e</sup> éd.). ESF.
- ▶ Pithon, G. (2008). Introduction. Pourquoi construire aujourd'hui un partenariat famille-école-association ? In G. Pithon, C. Asdih & S. Larivée (Eds.), *Construire une « communauté éducative ». Un partenariat famille-école-association* (pp. 11-29). De Boeck.
- ▶ Prokofieva, V., Brandt-Pomares, P., Velay, J.-L., Hérold J.-F., & Kostromina, S. (2017). Stress de l'évaluation scolaire : un nouveau regard sur un problème ancien. *Recherches & éducations*, 18, 121-134.
- ▶ Pronovost, G., & Legault, C. (2010). Introduction. In G. Pronovost (Ed.), *Familles et réussite éducative. Actes du 10<sup>e</sup> symposium québécois de recherche sur la famille* (pp. 1-9). Presses de l'Université du Québec.
- ▶ Rayou, P. (2002). L'enfant au centre, un lieu commun « pédagogiquement correct » ? In J.-L. Derouet (Ed.), *L'école dans plusieurs mondes* (pp. 245-274). De Boeck Université.
- ▶ Revaz, S. (2022). Une mission pédagogique mais aussi politique. *Les cahiers pédagogiques*, 575, 19-20.
- ▶ Rienzo, S. (2022). *Rencontrer les parents : malentendus, tensions et ambivalences entre l'école et les familles* (Cahiers de la Section des sciences de l'éducation no 145). Université de Genève.

# Références bibliographiques (5)

- ▶ Rienzo, S. (en cours). *La construction ordinaire de la relation école-familles. Étude ethnographique des formes plurielles de la « collaboration » entre enseignant-es et parents dans l'enseignement primaire genevois*. Thèse de doctorat en sciences de l'éducation, Université de Genève.
- ▶ Rochex, J.-Y., & Crinon, J. (Eds.) (2011). *La construction des inégalités scolaires. Au cœur des pratiques et des dispositifs d'enseignement*. Presses universitaires de Rennes.
- ▶ Tenret, E. (2011). *L'école et la méritocratie : représentations sociales et socialisation scolaire*. Presses Universitaires de France.
- ▶ Woods, P. (1990). *L'ethnographie de l'école*. Armand Colin.